

monds, 1955: 305; 1980: 43; Stephen and Edmonds, 1972: 216; Gibbs, 1977: 30; Li, 1982: 62; Cutler, Cutler and Nishikawa, 1984: 302; Gibbs and Cutler, 1987: 55; Li, Zhou and Wang, 1992b: 73.

体前端有角质组成的肛门盾, 后端通常亦有尾盾。吻部由肛门盾的腹面伸出, 吻钩通常有两型, 单齿和双齿。纵肌层分离或连续。1对收吻肌, 大部分融合在一起。2个肾管。

Type species: *Aspidosiphon muelleri* Diesing, 1851.

本属已知约 45 种, 中国迄今发现 1 种。

### 种检索表

- 1 (1) 纵肌层分离成束 ..... 拟盾管亚属 *Aspidosiphon* (*Paraspidosiphon*)
- 2 (3) 吻钩仅具单齿 ..... 巨大盾管星虫 *A.* (*Paraspidosiphon*) *grandis*
- 3 (2) 吻钩有两型, 双齿和单齿 ..... 斯氏盾管星虫 *A.* (*Paraspidosiphon*) *steenstrupii*
- 4 (1) 纵肌层连续, 不分离成束 ..... 盾管亚属 *Aspidosiphon* (*Aspidosiphon*)
- 5 (6) 肛门盾无纵行沟纹, 吻基部具大型棕色锥状乳突 ... 雅丽盾管星虫 *A.* (*Aspidosiphon*) *elegans*
- 6 (5) 肛门盾有纵行沟纹, 吻基部无大型锥状乳突 ..... 米氏盾管星虫 *A.* (*Aspidosiphon*) *muelleri*

#### 1) 拟盾管亚属 *Paraspidosiphon* Stephen, 1961

*Paraspidosiphon* Stephen, 1964: 459; Stephen and Edmonds, 1972: 237.

*Aspidosiphon* (*Paraspidosiphon*); Cutler, 1973: 168; Gibbs and Cutler, 1987: 56.

纵肌层分离成束。

Type species: *Aspidosiphon steenstrupii* Diesing, 1859.

#### (2) 巨大盾管星虫 *Aspidosiphon* (*Paraspidosiphon*) *grandis* Sato, 1939 (图 19、图 20、图 21)

*Aspidosiphon grandis* Sato, 1939: 414.

*Paraspidosiphon grandis*: Stephen and Edmonds, 1972: 246.

*Aspidosiphon* (*Paraspidosiphon*) *grandis*; Li, Zhou and Wang, 1992b: 73.

模式标本产地 台湾大坂埕。

标本采集记录 1989. IX. 14 由邹仁林采于中沙群岛东北面, 水深约 100m, 穴居在柳珊瑚基部珊瑚石内, 2 个标本; Sato (1939) 报道其 1 个标本采于中国台湾大坂埕。

形态特征 体长 25—70mm, 宽 2.5—11mm。体色棕黄, 趋向肛门盾, 则体色逐渐加深, 肛门盾为黑色。尾盾黑色, 锥形, 有明显的放射状沟纹。躯干两端乳突较大,

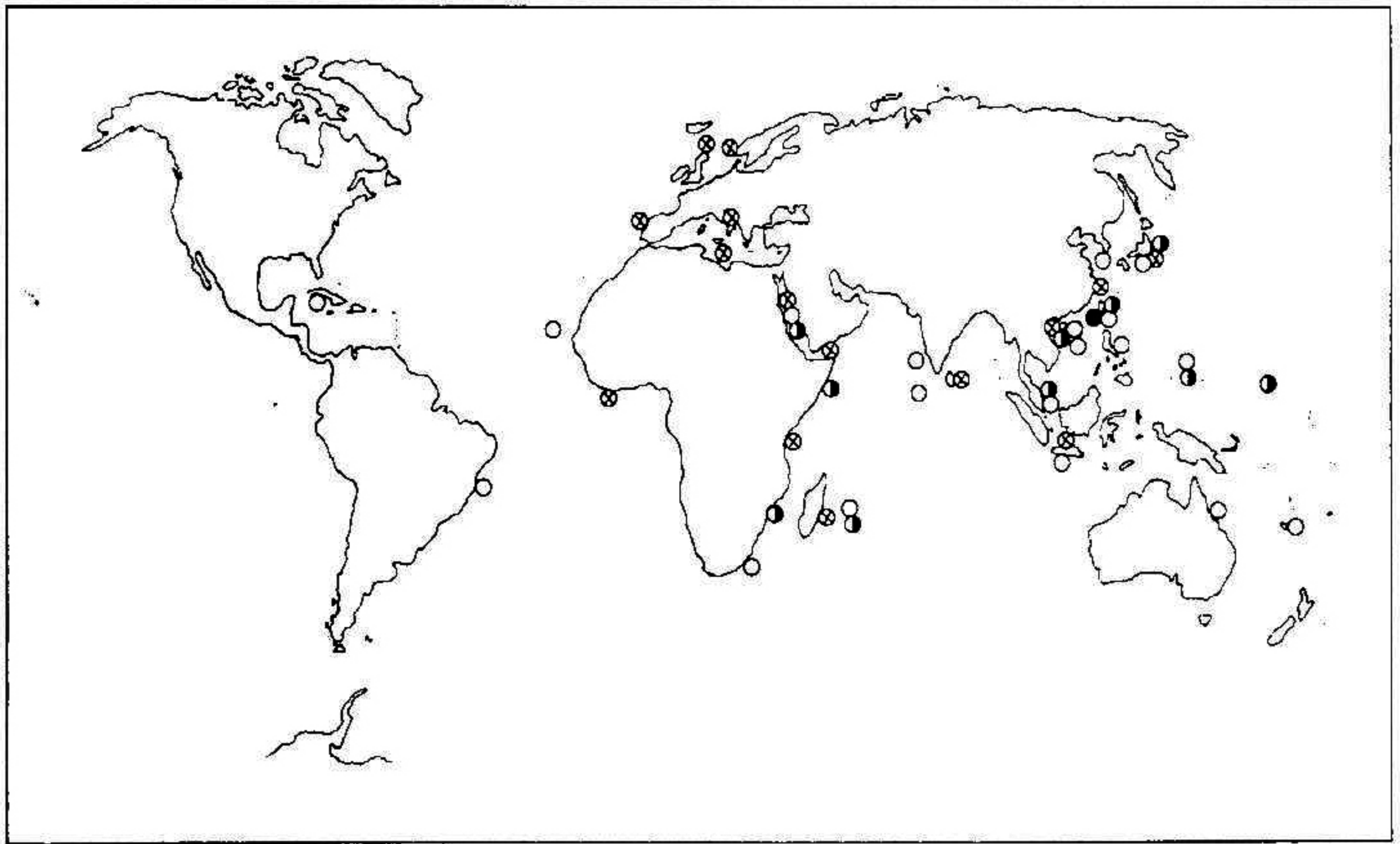


图 19 盾管星虫属 *Aspidosiphon* Diesing 中 4 个种的地理分布示意图

Fig. 19 Schematic distribution of the 4 species in *Aspidosiphon* Diesing

巨大盾管星虫 *Aspidosiphon (Paraspidosiphon) grandis* Sato ●

斯氏盾管星虫 *Aspidosiphon (Paraspidosiphon) steenstrupii* Diesing ○

雅丽盾管星虫 *Aspidosiphon (Aspidosiphon) elegans* (Chamisso et Eysenhardt) ●

米氏盾管星虫 *Aspidosiphon (Aspidosiphon) muelleri* Diesing ⊗

高约为 0.15—0.30mm，前部宽 0.035—0.060mm，后部宽 0.30—0.60mm。每突边缘呈深黑色，其表面有数个腺孔，孔的周围有许多角质小板围绕；中部乳突明显较小，高 0.05—0.10mm，宽 0.20—0.50mm，不具色素。吻部有单齿钩，约 60 环，排列在前面的较大，每钩高约 0.10mm，基部宽 0.07mm，后面的较短小，高宽近相等，为 0.08mm。钩环间的乳突最小，高 0.020—0.025mm，宽 0.007—0.008mm。

纵肌分离成束，有分支，体前部为 24 束，中部 28 束。1 条宽大的收吻肌，具 4 个短根，始自同一水平。其靠近腹神经索的两个根，又各分为 2。纺锤肌始自近肛门处的体壁上，末端固着。无固肠肌。肠螺旋约 30 转。普利氏管简单，无细管。肾管长管状，黄褐色，前 1/2 附着于体壁，肾孔位于肛门前 2—3 肌束间。直肠盲囊囊状，直肠上并着生数个短小盲管。肾孔前方有一横隔，连接体壁，横贯体腔。

生境 穴居于珊瑚礁石中。

地理分布 中沙群岛、台湾。

分类讨论 我们检查了采于中沙群岛的 2 个标本并与 Sato (1939) 采自台湾的模

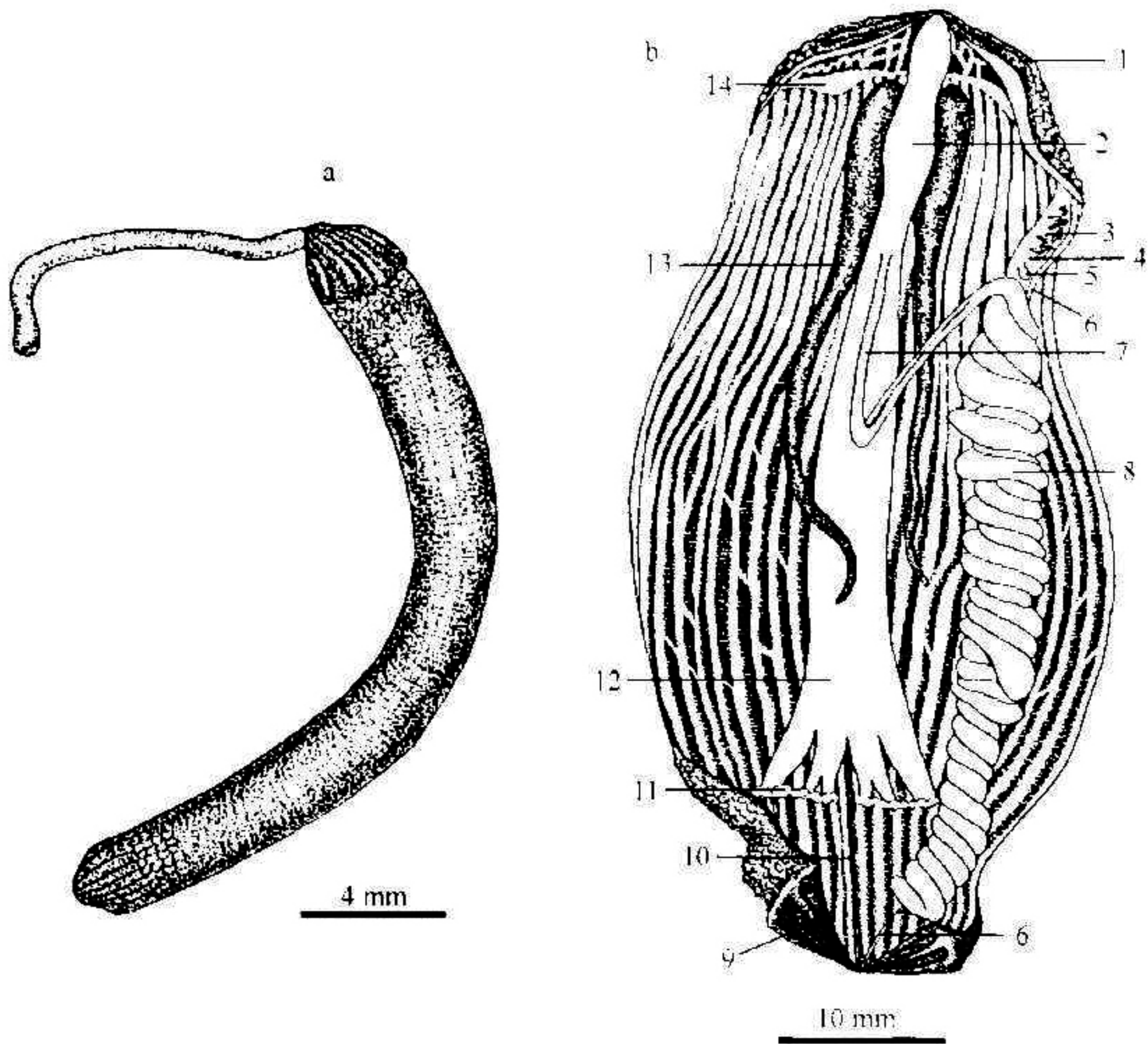


图 20 巨大盾管星虫 *Aspidosiphon (Paraspidosiphon) grandis* Sato (b. 仿 Sato, 1939)

Fig. 20 *Aspidosiphon (Paraspidosiphon) grandis* Sato (b. after Sato, 1939)

a. 整体观; b. 内部解剖。1. 肛门盾; 2. 吻; 3. 附着在直肠壁上的短盲管; 4. 直肠; 5. 直肠盲囊; 6. 纺锤肌; 7. 食道; 8. 肠螺旋; 9. 尾盾; 10. 腹神经索; 11. 生殖腺; 12. 收吻肌; 13. 肾管; 14. 隔膜

式标本的描述作了比较, 发现有如下差异:

	个体大小	直肠上短盲管	肾孔前方隔膜	直肠盲囊
中沙群岛标本	体长 25mm 体宽 2.5mm	无	无	有或无
台湾大坂埕标本	体长 70mm 体宽 11mm	数个	有	有

(3) 斯氏盾管星虫 *Aspidosiphon (Paraspidosiphon) steenstrupii* Diesing, 1859 (图 19、图 22)

*Aspidosiphon steenstrupii* Diesing, 1859: 767; Selenka, De Man and Bulow, 1883: 116; Lanchester, 1905: 39; Leroy, 1942: 36; Sato, 1939: 424; Edmonds, 1955: 307; Li, 1982: 62.

*Aspidosiphon makoensis* Sato, 1939: 419.